

Manual de
BOAS PRÁTICAS
para um Turismo Regenerativo



O grupo OCanto compromete-se com a estruturação e a aplicação de práticas e iniciativas que têm potencial de guardar os biomas e a essência dos locais onde atuamos, orientados pelo conceito de turismo regenerativo. Isso nos guia para um desenvolvimento equilibrado, sustentável e integrado ao território – o que contribui para assegurar a conservação do meio ambiente e ainda fortalecer a cultura e a comunidade local.

Nessa direção, este **Manual de Boas Práticas para um Turismo Regenerativo** representa um olhar atento do grupo OCanto para temas como conservação da biodiversidade, sustentabilidade e bem-estar. Com a crença de que a união entre comunidade local e viajantes contribui para um turismo regenerativo, a intenção deste material é proporcionar inspiração para a implementação de práticas mais sustentáveis, bem como influenciar positivamente toda a cadeia do turismo em diferentes territórios e atrair visitantes e turistas mais responsáveis.

Para a elaboração deste manual, utilizamos como principal referência o Manual de Boas Práticas para a Sustentabilidade no Turismo, desenvolvido pela Aliança pelo Turismo Regenerativo – Futuri, adaptando seus conceitos e diretrizes à realidade das pousadas do grupo OCanto.



Os Cantos do Brasil

Trancoso





Trancoso é um dos vilarejos mais antigos do Brasil fundado pelos jesuítas ainda no século XVI e habitado na década de 1970, dessa vez por um grupo de hippies que se encantou com a magia do lugar. De lá para cá, entre pescadores, artesãos e viajantes, Trancoso ganhou um número cada vez maior de visitantes inspirados pelo mar verde, a areia branquinha, corais e coqueirais.

Hoje, Trancoso é uma vila charmosa e badalada e o Quadrado, no centro, reúne em suas antigas casas coloridas, tombadas pelo IPHAN, restaurantes sofisticados, bares descolados, cafés, lojinhas charmosas e ateliês, com a icônica Igreja São João Batista ao fundo.



A Pousada Tutabel está inserida em um dos cenários mais belos e preservados de Trancoso, a Praia de Itapororoca, oferecendo conforto e alto padrão nos serviços de hospedagem e gastronomia, em plena harmonia com a rica biodiversidade do entorno. Com 16 suítes e 1 villa espalhadas pela propriedade, a Tutabel oferece uma atmosfera acolhedora que evoca a sensação de uma casa de praia, a poucos passos de um mar de águas calmas e uma faixa de areia quase deserta.

A atuação do grupo OCanto na chamada 'Costa do Descobrimento' também se estende à RPPN Rio do Brasil, uma reserva ambiental com 975 hectares que fica a pouco mais de 25 minutos da pousada, e que promove o desenvolvimento sustentável e a educação ambiental de moradores da região e turistas.



Além dessa área de conservação, a Rio do Brasil conta com uma produção sustentável de mais de 40 tipos de frutas, verduras e legumes de forma orgânica, abastecendo diretamente a Pousada Tutabel com alimentos frescos e saudáveis, respeitando a sua sazonalidade. Além de disponibilizar esses produtos cuidadosamente cultivados para outros restaurantes e hotéis da região, a Reserva atua em parceria com instituições técnicas e produtores da região para promover a troca de conhecimento sobre boas práticas de manejo junto à agricultura familiar.

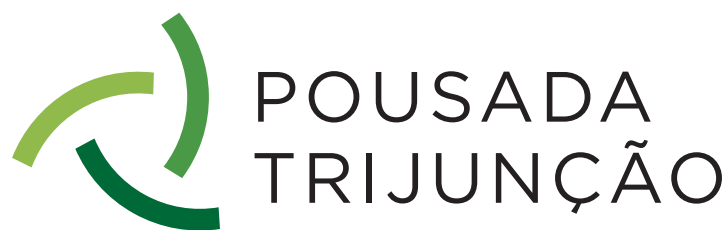
Descubra:

@pousadatutabel

pousadatutabel.com.br

Trijunção





Bahia, Goiás e
Minas Gerais por



A Pousada Trijunção está no coração do Cerrado e apresenta a conservação do bioma em toda sua potencialidade, entre serras, chapadões, rios e veredas. Tons solares e terrosos enchem os olhos e inspiram hóspedes, mostrando que tudo na Trijunção é único e genuíno, incluindo sua localização, na divisa entre os estados da Bahia, Goiás e Minas Gerais.

A pousada conecta seus hóspedes ao bioma com atividades, do nascer do sol ao decorrer da noite, que aproximam os visitantes da fauna, flora e vida selvagem. O roteiro personalizado para hóspedes pode incluir a observação de animais, como o lobo-guará (*Chrysocyon brachyurus*) e o jacaré-anão (*Paleosuchus palpebrosus*), além de trilhas botânicas e imersivas que evidenciam a diversidade de espécies endêmicas.



A pousada está inserida na Fazenda Trijunção, fundada em 1995 com o propósito de investir em atividades produtivas sustentáveis, aliadas à melhoria da qualidade de vida das comunidades de seu entorno, e iniciativas de conservação da biodiversidade, em contraste com o avanço do agronegócio na região.

Com anos de dedicação a projetos conservacionistas e a iniciativas de pesquisa, em parceria com entidades como Onçafari e Embrapa, a Trijunção mantém 90% de seu território inteiramente conservado, incluindo 28 mil hectares conectados ao Parque Nacional Grande Sertão Veredas – essa integração forma um corredor ecológico entre a Trijunção e o parque, e garante que espécies nativas vivam livres e protegidas.

Descubra:

@pousadatrijuncao

pousadatrijuncao.com.br



Paraty

L Pousada Literária de Paraty



Considerada Patrimônio Natural e Cultural da Humanidade pela UNESCO (2019), é raro encontrar no Brasil destinos que reúnem tantas virtudes, como áreas de conservação, beleza cênica, cultura e história. O que torna Paraty ainda mais única é a forma como essas expressões permanecem vibrantes até hoje.

Paraty integra a chamada Costa Verde do estado do Rio de Janeiro e está cercada por quatro grandes áreas de conservação, bem no coração da Mata Atlântica: o Parque Nacional da Serra da Bocaina, o Parque Estadual da Ilha Grande, a Reserva Biológica Estadual da Praia do Sul, e a Área de Proteção Ambiental de Cairuçu. São 65 ilhas e cerca de 60 pequenas praias que formam um cenário idílico de águas cristalinas e verde esmeralda, cercadas por florestas.



Como boa anfitriã, a Pousada Literária cria experiências de conexão genuína com o destino e toda sua riqueza. Passeios pelo Centro Histórico, Baía de Paraty e por áreas de conservação da Mata Atlântica conectam visitantes com a região em um nível mais profundo.

Da porta para dentro, a pousada é uma atmosfera formada por um conjunto de casarões coloniais, que mantém viva a arquitetura histórica da cidade, ao redor de um grande jardim central. Os sabores da Mata Atlântica são representados no menu do Quintal das Letras, que reúne ingredientes orgânicos oriundos de produtores da região ou da Fazenda Bananal.




A pouco mais de 20 minutos do Centro histórico, a Bananal é original do século XVII e foi restaurada após minuciosa pesquisa histórica e arquitetônica, com o propósito de informar e formar sobre sustentabilidade e meio ambiente. Na propriedade, os viajantes podem vivenciar experiências lúdicas e educativas na floresta, trilhas, oficinas, exposições de arte e uma programação especial integrada aos principais eventos da cidade.

Descubra:

@pousadaliteraria

pousadaliteraria.com.br

A photograph of several palm trees silhouetted against a bright, orange sunset sky. The sun is low on the horizon, creating a strong glow and casting long shadows. The palm fronds are dark and detailed against the lighter sky. The overall mood is serene and tropical.

Turismo sustentável e turismo regenerativo

Para as pousadas do grupo OCanto, honrar a história dos territórios e participar ativamente do cotidiano dos municípios é, entre outras questões, atuar em prol do desenvolvimento do turismo. Para isso, é preciso reconhecer, antes de tudo, o potencial que o turismo tem em colaborar na conservação da natureza e na geração de renda, e de fortalecer a cultura e promover o bem-estar das pessoas que vivem no território.

A partir desse reconhecimento, iniciamos a aplicação de práticas embasadas pelos princípios do turismo sustentável e do turismo regenerativo, que basearam a estruturação das políticas internas das pousadas.

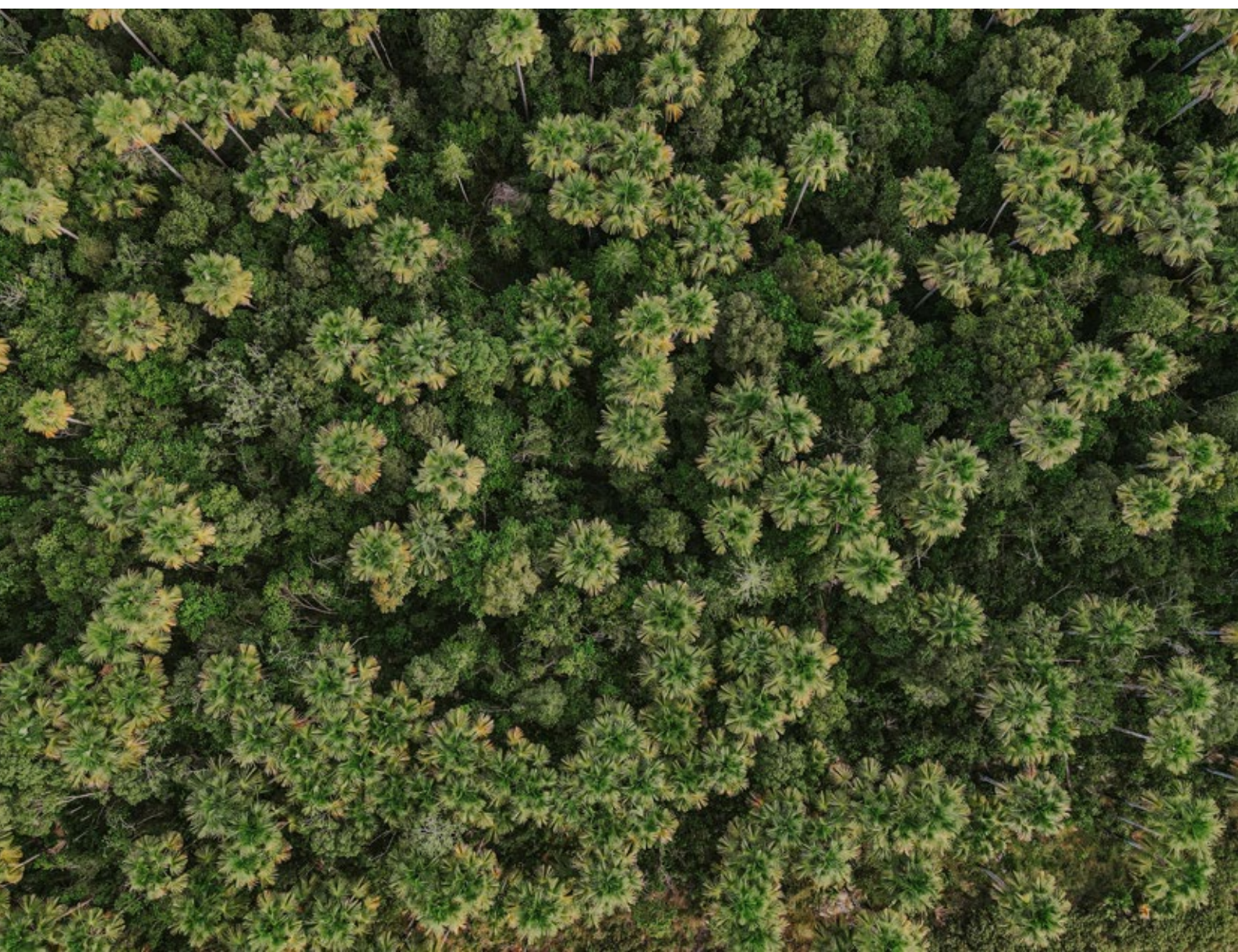
PRINCÍPIOS DO TURISMO SUSTENTÁVEL:

- Respeitar a legislação vigente;
- Garantir os direitos das populações locais;
- Conservar o ambiente natural e a sua biodiversidade;
- Considerar o patrimônio cultural e valores locais;
- Estimular o desenvolvimento social e econômico dos destinos turísticos;
- Garantir a qualidade dos produtos, processos e atitudes;
- Estabelecer o planejamento e a gestão responsáveis;
- Estimular a segurança nos destinos.

PRINCÍPIOS LIGADOS AO TURISMO REGENERATIVO:

- Ampliar os impactos positivos da atividade turística;
- Proporcionar a reconexão, a interação com o meio ambiente e os ecossistemas e provocar a observação e a sensibilização;
- Despertar o sentido de pertencimento e de respeito pelo lugar;
- Promover maior inclusão socioeconômica e o bem-estar das comunidades e dos visitantes;
- Promover a restauração da paisagem, dos ecossistemas, das bacias hidrográficas (por exemplo: nascentes) e da biodiversidade;
- Proporcionar experiências transformadoras com a interação dos visitantes com a comunidade e cultura local e nos aprendizados práticos;
- Propiciar momentos de autoconhecimento.

Com a definição dos princípios a serem seguidos, as Pousadas Literária, Tutabel e Trijunção também elegeram uma sequência de boas práticas a serem respeitadas a fim de potencializar seu comprometimento e dos seus hóspedes com iniciativas mais sustentáveis.



An aerial photograph of a beach. The top of the image shows a sandy beach with a wooden fence and some greenery. Below the beach, waves are breaking, creating white foam. The water is a deep green color. The text "Boas práticas para o turismo regenerativo" is overlaid on the bottom half of the image.

Boas práticas para o
turismo regenerativo

Planeje conscientemente

Ao escolher seu destino, pesquise sobre iniciativas sustentáveis, locais, hotéis sustentáveis e atividades que promovam a conservação do meio ambiente.

Meios de transporte

Dê preferência a meios de transporte com menor impacto ambiental, como trens, ônibus ou bicicletas. Caso precise voar, opte por companhias aéreas comprometidas com práticas sustentáveis.

Reduza o consumo de plástico

Leve sua própria garrafa de água reutilizável, evite o uso de canudos plásticos e leve sacolas retornáveis para compras. Recuse embalagens descartáveis, como sacolinhas plásticas, sempre que possível.

Economize água e energia

Seja consciente no uso de recursos naturais nos locais onde se hospedar. Tome banhos rápidos, apague as luzes e desligue o ar-condicionado ao sair do quarto.

Respeite a vida selvagem

Ao visitar áreas naturais, mantenha uma distância segura dos animais e não os alimente. Evite passeios turísticos que explorem animais em cativeiro. A legislação brasileira proíbe a compra e a venda, o transporte, a posse e a aquisição de qualquer tipo de artesanato confeccionado com partes da fauna silvestre nativa. É permitido somente aos indígenas, pela sua cultura, o uso de artefatos com fragmentos de animais, mas é proibida sua comercialização.

Escolha produtos pessoais adequados para o meio ambiente

Durante sua viagem, ao utilizar protetores solares e repelentes, opte por produtos biodegradáveis e sem substâncias nocivas ao ecossistema local. Evite substâncias químicas como Benzofenona-3 (oxibenzona), 4-metilbenzilideno cânfora (4-MBC), octil-metoxicinamato (OMC) e octocrileno (OC), que possuem potencial de causar impactos negativos na vida marinha. Considere usar protetores solares sem filtros químicos, conhecidos como 'protetores físicos', que contêm apenas filtros minerais como óxido de zinco e dióxido de titânio.

Descarte corretamente o resíduo

Utilize as lixeiras adequadas e separe o resíduo reciclável do não reciclável. Se estiver em uma área remota, leve seu resíduo de volta com você até encontrar um local apropriado para descartá-lo.

Respeite as normas de preservação

Siga as regras estabelecidas em áreas protegidas, como parques nacionais e reservas naturais. Não tire nada além de fotografias e não deixe nada além de pegadas.

Seja consciente em passeios e atividades

Escolha empresas de turismo que tenham práticas sustentáveis e preocupação com o bem-estar das comunidades locais e da natureza. Evite atividades que causem impacto negativo ao meio ambiente.

Regenere

Além de colaborar para a diminuição de impactos negativos ou de preservar as coisas como elas são, busque ir além e deixar um impacto positivo em cada lugar que visitar. É tempo de regeneração.

Compartilhe suas experiências

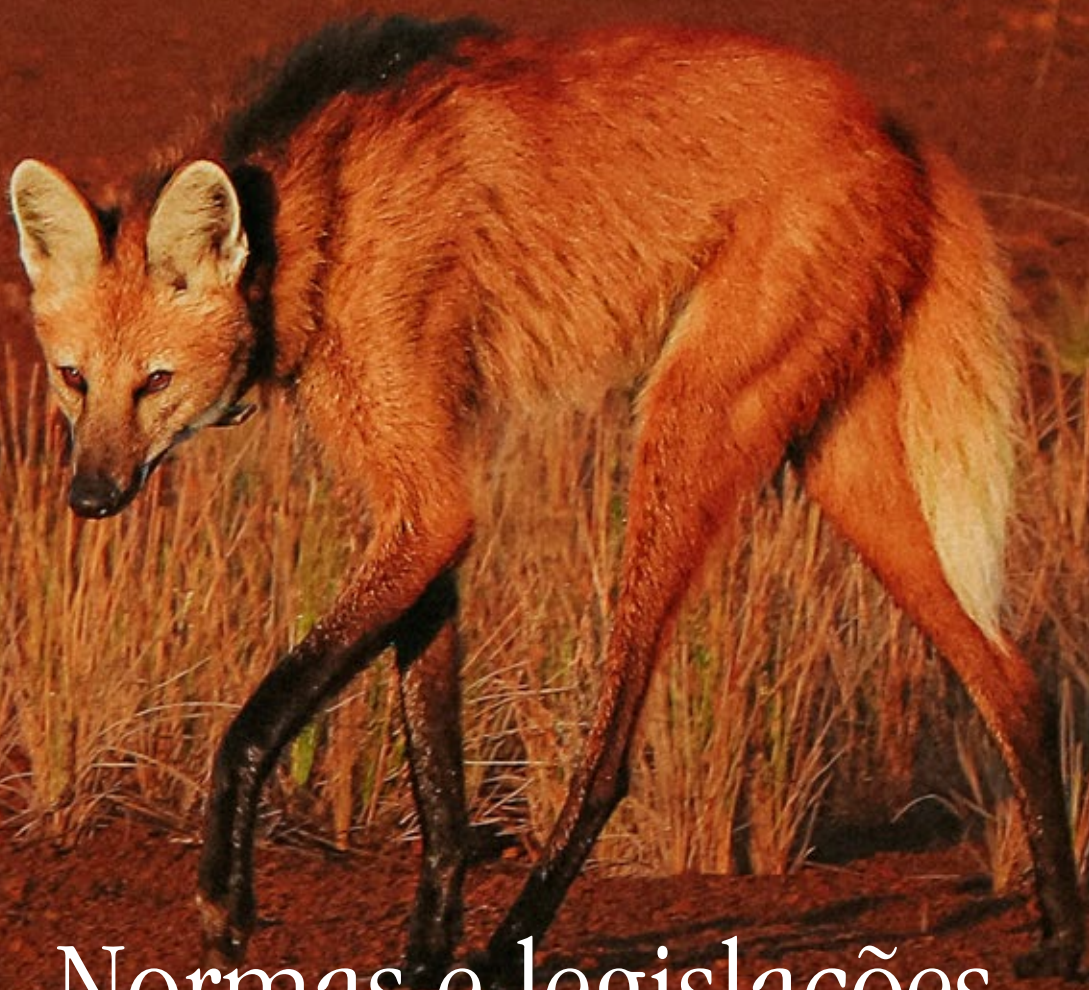
Divulgue suas experiências sustentáveis com outras pessoas. Ao voltar de viagem, compartilhe suas experiências sustentáveis com amigos, familiares e nas redes sociais. Isso ajuda a promover o viés da sustentabilidade no setor do turismo de maneira geral.

Compre do pequeno produtor local

O consumo de produtos locais ajuda a aquecer a economia de comunidades, produtores e negócios familiares. Praticando isso também na volta para casa, você fortalece os negócios da sua região, além de criar relações com as pessoas que estão próximas a você.

Denuncie práticas ilegais

Repudie e denuncie qualquer prática de exploração sexual de crianças e adolescentes e outros atos criminosos.



Normas e legislações
aplicáveis a passeios e
avistamento de animais

Ao participar das atividades oferecidas por nossas pousadas e na nossa região, é essencial conhecer e respeitar as normas e legislações que protegem a fauna e a flora locais. Essas regras garantem a conservação da biodiversidade e a segurança de visitantes e animais, especialmente em áreas próximas ou dentro de unidades de conservação. A seguir, destacamos algumas regulamentações importantes relacionadas aos passeios e ao avistamento de animais.

Avistamento de baleias

É proibido mergulhar ou nadar a uma distância inferior a 50 metros de baleias de qualquer espécie. Essa e outras normas estão previstas na Portaria IBAMA N° 117/1996, que institui regras relativas à Prevenção do Molestamento de Cetáceos (Baleias) encontrados em áreas brasileiras.

Observação de aves

Já no caso de observação de aves, é necessário cumprir as práticas constantes no Código de Ética na Observação de Aves do *American Birding Association* (Code of Birding Ethics v.21, nov. 2019):

> Respeite o bem-estar das aves e de seu ambiente:

- Evite causar estresse às aves ou expô-las a perigos;
- Tenha maior cuidado próximo a ninhos ativos, colônias de nidificação, poleiros, áreas de exibição e locais de alimentação;
- Use com cautela a luz artificial ou flash;
- Limite o uso de gravações e outros métodos de atração sonora, especialmente em áreas com grande observação de aves;
- Minimize sempre a perturbação ao habitat;
- Permaneça nas estradas, trilhas e caminhos.

> Respeite e promova a comunidade de observadores de aves e seus membros: respeite as regras deste código, respeite outros observadores e pessoas envolvidas em outras atividades ao ar livre, compartilhe observações de aves com honestidade e integridade.

> Respeite e promova a lei e os direitos dos outros: siga as leis, regras e regulamentos dos locais de observação.

Safaris e visita a centro de fauna

A Pousada Trijunção, em parceria com a Fazenda Trijunção, oferece experiências únicas que conectam os hóspedes à biodiversidade do Cerrado, como safaris pela propriedade e visita em criadouro de fauna silvestre para conhecer os projetos de conservação desenvolvidos pelos Centros de Fauna, respeitando a Instrução Normativa IBAMA n° 07/2015 – que institui e normatiza manejo de fauna silvestre sob cuidados humanos.

Para garantir a segurança de todos, o bem-estar da fauna e a conservação da natureza, recomendamos:

- Mantenha distância segura dos animais observados, sem tocar, alimentar ou atrair atenção;
- Não faça barulhos ou movimentos bruscos;
- Não utilize flashes em fotografias;
- Permaneça sempre nos veículos, salvo quando autorizado pelo guia;
- Evite conversas em tom alto;
- Não descarte resíduos ou resto de alimentos;
- No criadouro de fauna silvestre, siga as orientações dos monitores e tratadores, não ofereça alimentos, evite toques e aproximações e respeite as áreas de acesso restrito.

Lembre-se de que somos os visitantes no habitat natural dos animais, e que sua visita contribui para conservação das espécies.

A large, two-tiered red ceramic water dispenser sits on a wooden stand. A small sign on a wooden block to the left of the dispenser reads: "Beba água várias vezes ao dia" and "Drink water several times a day". To the right, a white ceramic vase holds several folded green umbrellas. The background features a wooden wall and a bamboo railing.

Sustentabilidade a partir
de itens oferecidos
aos hóspedes

Além dos estudos e das ações que estão em desenvolvimento, o grupo OCanto começa a concretizar sua relação com o turismo regenerativo, e com as diretrizes de sua Política de Sustentabilidade, a partir de iniciativas presentes no cotidiano dos hóspedes – o que inclui escolhas diárias e produtos que são disponibilizados aos viajantes.

Água na lata

Nas pousadas do grupo OCanto, é oferecido aos hóspedes água mineral na lata, tanto nas versões sem gás quanto com gás. A escolha é favorável ao hóspede e ao planeta porque a lata é 100% reciclável e tem uma taxa de reciclabilidade no Brasil maior que 98%.

Água na caixa

É oferecida como cortesia aos hóspedes. A caixa é reutilizável e 88% renovável, ou seja, é feita quase só de plantas (54% de papel e 35% de plástico verde). Ainda é 100% reciclável e conta com tampa e topo feitos de cana-de-açúcar. Ainda se destaca o papel da caixa – que é feito com madeira de florestas certificadas – e inclui uma cadeia de reciclagem mapeada, com recicladores homologados. Na Pousada Trijunção, como muitas das experiências são ao ar livre e de longa duração, oferecemos aos hóspedes uma garrafa reutilizável como cortesia. Assim, optamos por não disponibilizar água na caixa.

Filtro de barro

A água na caixa fica ainda mais interessante levando em conta que hóspedes podem fazer o refil da água nos filtros de barro espalhados pelas pousadas. Os filtros de barro possuem velas de cerâmica, eficazes na retenção de cloro, pesticidas, ferro e alumínio. Além disso, combatem o chumbo em 95% e o parasita Criptosporidiose, em 99%, que pode causar diarreias e infecções intestinais (Ministério da Educação, 2018).

Coletor de resíduo

Para facilitar e incentivar o descarte correto, nas acomodações, há um coletor de resíduo para recicláveis. Há uma indicação sobre a importância de segregar corretamente os resíduos para que os materiais recicláveis possam ser corretamente destinados – o que contribui para a redução do impacto ambiental negativo causado pelo descarte inadequado de resíduos sólidos.

Repelente natural

Em todas nossas pousadas, você encontrará produtos sustentáveis que refletem nosso compromisso com o meio ambiente como repelentes naturais, orgânicos e veganos produzidos por microempreendedores.

A relação com os animais



Além de olhar para iniciativas e produtos que auxiliam a colocar em prática a sua Política de Sustentabilidade, o grupo OCanto valoriza a adoção das boas práticas estimuladas pelo turismo regenerativo. Com isso, se faz necessário um planejamento integrado que olhe para a biodiversidade do território e reflita no cuidado com os animais. Os animais que circulam pelas pousadas são silvestres. Protegidos por leis e decretos, eles vivem livres seguindo o processo natural da cadeia alimentar. Portanto, a recomendação absoluta das equipes é não alimentar os animais silvestres em nenhum dos territórios das pousadas OCanto.

Por que não alimentar animais silvestres?

Ao alimentá-los com produtos que eles não encontrariam na natureza, o visitante torna-se responsável por modificar os hábitos desses animais e coloca em risco sua sobrevivência. Entre outras questões, o risco está em ingerir produtos inadequados, contaminados ou impróprios para seu metabolismo – o que provoca danos a sua saúde e, conseqüentemente, sua sobrevivência. Alimentar os animais silvestres também pode ocasionar, entre outras conseqüências, o aumento exagerado de determinada espécie, em detrimento das demais, causando um desequilíbrio para a fauna do local.

Conheça o habitat por onde você vai se aventurar

Antes de colocar a bota no pé, a mochila nas costas e partir rumo à aventura, é indispensável conhecer o local para o qual você está indo. Isso vale tanto para entender as particularidades da região quanto os cuidados necessários para evitar os riscos. Por exemplo, quando for fazer uma trilha, não esqueça de levar o repelente. Também é importante utilizar roupas adequadas, como perneiras, calças e camisetas de mangas compridas, além de chapéu, protetor solar, água potável e alimentos leves, garantindo proteção e segurança ao longo do trajeto.

Observe onde pisa e por onde anda

Outro cuidado importante envolvendo animais durante atividades de ecoturismo é ter atenção redobrada quando se trata do local em que pisa. Até porque, é importante lembrar que essa é a casa dos animais selvagens

(e você é que está no habitat deles). Isso se torna ainda mais importante considerando que um dos maiores índices de acidentes durante o ecoturismo acontece com pessoas que não se atentam para a trilha em que andam, e isso vale tanto para o chão quanto para o alto. Bichos que são pisados podem reagir com picadas ou mordidas, então vale redobrar a atenção para fazer do trajeto um caminho de relaxamento e conexão com a natureza. Se o solo estiver cheio de folhas, o ideal é caminhar batendo um cajado no chão a fim de afastar os animais que porventura estejam próximos. Também é importante observar as árvores para não ser surpreendido por aranhas ou outros animais que vivem nelas. Outra dica importante é evitar apoiar as mãos ou encostar em troncos, bem como evitar sentar-se no chão da mata. Caso realize qualquer uma dessas ações, a pessoa deve antes inspecionar cuidadosamente o local. Um outro tipo de acidente que pode acontecer envolve enxame de abelhas. Caso a pessoa seja atacada o ideal é correr o mais rápido que conseguir e em zigue-zague (a fim de se afastar do local do enxame). Isso porque o comportamento comum é que as abelhas sigam em linha reta.

Faça silêncio sempre

O ecoturismo não é um esporte solitário, mas é, necessariamente, silencioso. É bom que seja assim, não só para a saúde mental dos participantes, mas também da fauna nativa. Afinal, é bom lembrar que os animais não estão acostumados com o barulho dos humanos no dia a dia. Além disso, manter o silêncio durante a atividade é um comportamento de segurança que contribui para evitar encontros desagradáveis com animais selvagens. Já que, em silêncio, é possível escutar o que se aproxima com mais facilidade, permitindo se afastar com mais rapidez e segurança.

Escolha roupas adequadas e caminhe com cautela

Escolher roupa e calçado adequados para a caminhada é a melhor ideia para garantir mais conforto e evitar problemas como insolação e dores nos pés e nas costas, além de colaborar para evitar acidentes com animais selvagens. Por isso, durante atividades de ecoturismo, invista em calças compridas confortáveis, camisetas, chapéus e botas.

Encontrei um animal peçonhento, e agora?

No caso de contato com animais selvagens, sejam eles peçonhentos ou não, o mais indicado é manter a distância e jamais manipular o animal. Não tente se aproximar, manusear, acariciar, alimentar e, principalmente, afugentar ou espantar o bicho. Isso porque, geralmente, os animais só atacam seres humanos quando se sentem ameaçados. Portanto, adotar um comportamento preventivo e respeitoso, mantendo a distância e permitindo que o animal simplesmente siga o seu caminho, é o melhor a ser feito.

Primeiros socorros em caso de acidente

Prevenir é sempre a melhor opção, mas imprevistos acontecem e podem exigir medidas efetivas de primeiros socorros, diagnóstico e tratamento. Em caso de acidente, a primeira recomendação é manter a calma (por mais que isso pareça difícil) e procurar atendimento médico imediatamente.

Diagnóstico e tratamento

O diagnóstico é realizado com base na identificação do animal causador do acidente. Em alguns casos, há recomendação de exame complementar. O tratamento é sintomático e com soro antiveneno, de acordo com cada espécie e com cada situação. Todos os tratamentos e atendimentos são oferecidos, de forma integral e gratuita, pelo Sistema Único de Saúde (SUS). Dependendo dos sintomas, podem ser adotadas medidas para alívio da dor, como compressas mornas (acidentes por aranha-armadeira e viúva-negra). Mesmo no caso de aparente melhora, a pessoa deve ser levada ao serviço de saúde mais próximo para ser avaliada a necessidade de administração de soro específico.

EM GERAL, AS RECOMENDAÇÕES DE PRIMEIROS SOCORROS SÃO:

- A pessoa deve procurar atendimento médico imediatamente.
- É necessário informar ao profissional de saúde o máximo possível de características do animal, por exemplo, tipo, cor e tamanho.
- A identificação correta da espécie auxilia em um tratamento mais eficiente, então será positivo se a pessoa conseguir tirar uma foto do animal com celular. Claro que é necessário tomar muito cuidado para não se aproximar excessivamente.
- Se possível, e caso tal ação não atrase a ida da pessoa ao atendimento médico, é indicado lavar o local da picada com água e sabão (exceto em acidentes por águas-vivas ou caravelas), além de manter a vítima em repouso e com o membro acometido elevado até a chegada ao pronto socorro.
- Em acidentes nas extremidades do corpo (como braços, mãos, pernas e pés) o indicado é retirar acessórios (como anéis, pulseiras, fitas amarradas e calçados apertados) que possam causar uma piora do quadro clínico.
- Não é indicado, EM NENHUMA HIPÓTESE, amarrar (torniquete) o membro acometido e, muito menos, cortar;
- EM HIPÓTESE ALGUMA quem ajudar a vítima deve furar, cortar, espremer ou fazer sucção ('chupar o veneno') no local da picada;
- NUNCA aplique/coloque qualquer tipo de substância (folhas, pó de café, pomadas, fumo, urina, álcool, bebida alcoólica, querosene, garrafadas entre outras) no local da picada. EM HIPÓTESE ALGUMA quem ajudar a vítima deve furar, cortar, espremer ou fazer sucção no local da picada;

ORIENTAÇÕES ESPECÍFICAS SOBRE DIFERENTES TIPOS DE ANIMAIS

Além das informações presentes nas páginas anteriores deste Manual, o grupo OCanto desenvolveu documentos que apontam melhores práticas de cuidado e segurança e discute prevenção contra acidentes com animais peçonhentos para cada uma das pousadas. Consulte a recepção. Nos materiais, são citadas atitudes que devem ser tomadas a partir do contato com diferentes animais, por exemplo, serpentes, abelhas, águas vivas, aranhas e escorpiões. Também são disponibilizadas mais informações que fortalecem a ideia de que o respeito e prevenção são as melhores soluções para conviver em harmonia com os animais.

ATENDIMENTO DE ACIDENTES COM ANIMAIS PEÇONHENTOS NA REGIÃO

POLOS DE SORO NOS TERRITÓRIOS O CANTO

Pousada Literária – Paraty, RJ

Hospital Municipal São Pedro de Alcântara
Avenida São Pedro de Alcântara, s/n° – Pontal
Contato: (24) 2371-1623

Angra dos Reis – Hospital da Praia Brava Rua 14, s/n
Contato: (24) 3362-1272

Pousada Tutabel – Trancoso, BA

Hospital Luis Eduardo Magalhães
BR 367, Km 56 Lot Quinta do Descobrimento, s/n – Cambolo
Contato: (73) 3288-4911

Pousada Trijunção – Côcos, BA

Hospital Municipal Luiz Fernando dos Santos
Rua Costa e Silva s/n centro, Mambáí – GO, CEP:73.970-000.
Contato: (62) 3484-1201

**NO CASO DE EMERGÊNCIA, O INDICADO É CHAMAR IMEDIATAMENTE
O SERVIÇO DE ATENDIMENTO MÓVEL DE URGÊNCIA (SAMU 192) OU
O CORPO DE BOMBEIROS (193).**

CANAIS DE DENÚNCIA:

Disque 100 – linha nacional para denúncias de violação de direitos humanos, como trabalho infantil, exploração sexual e violência contra crianças e adolescentes, pessoas idosas e com deficiência.

Disque 180 – Central de Atendimento à Mulher, que recebe denúncias contra mulheres e oferece orientação e apoio a essas vítimas.

Linha Verde (Ibama) – Atendimento para denúncias, sugestões ou informações sobre crimes ambientais. Ligue 0800 061 8080.

PROCONBA – Governo do Estado da Bahia | Superintendência de Proteção e Defesa do Consumidor.

Canais oficiais para registro de reclamações:

Reclamações/orientações online:

<http://atendimentoprocon.sjdhds.ba.gov.br/>

E-mail: denuncia.procon@sjdhds.ba.gov.br

Telefone: 0800 071 53 53 (Telefone fixo)

ou (71) 4020-5353 WhatsApp

Atendimento presencial: Rua Assis Chateaubriand, 68

Centro, Porto Seguro – BA, 45810-000.

Horário: 7h às 13h (segunda a sexta-feira).

PROCONRJ – Governo do Estado do Rio de Janeiro | Secretaria do Estado de Proteção e Defesa do Consumidor

Canais oficiais para registro de reclamações:

Reclamações online: <http://www.procononline.rj.gov.br/>

Disque 151 para denúncias e orientações

Atendimento presencial: Rua Beatriz Larragoiti Lucas, 121,

Cidade Nova, Rio de Janeiro – RJ, 20211-175.

Referências

Futuri - Aliança para o Turismo Regenerativo: Manual de Boas Práticas para a sustentabilidade no turismo, 2022. Disponível em: www.futuribrasil.com. Acesso em: 29/07/2025.

Code of Birding Ethics. American Birding Association. v.21, nov. 2019. Disponível em: ABA Code of Birding Ethics - American Birding Association. Acesso em: 29/07/2025.

Ministério da Educação. Filtro de barro brasileiro é considerado o melhor do mundo. 2018. Disponível em: <https://www.gov.br/fundaj/pt-br/destaques/observa-fundaj-itens/observa-fundaj/tecnologias-de-convivencias-com-as-secas/filtro-de-barro-brasileiro-e-considerado-o-melhor-do-mundo-1>. Acesso em: 29/07/2025.

BRASIL. Ministério da Saúde. Guia de Animais Peçonhentos do Brasil. Brasília, Ministério da Saúde, 2024. Disponível em: Guia - Animais peçonhentos do Brasil – Ministério da Saúde. Acesso em: 26/09/2025.

Citeli, N. Q. K.; Cavalcante, M. M.; Magalhães, M. A. F. M.; Bochner, R. Lista dos Polos de Soro para Atendimento de Acidentes Ofídicos no Brasil. SINITOX, 2018. Disponível em: www.sinitox.icict.fiocruz.br. Acesso em: 26/09/2025.

A close-up photograph of a leaf with numerous water droplets, serving as a background for the text 'OCANTO'. The leaf is a mix of green and reddish-brown, with the droplets reflecting light. The text 'OCANTO' is centered in a white, serif font, enclosed within a thin white circle.

OCANTO